

**Rapport semi-annuel de la direction sur le rendement du fonds
au 30 juin 2008****Fonds d'actions internationales de base Acadian**

Le présent Rapport semi-annuel de la direction sur le rendement du fonds contient les faits saillants financiers, mais non les états financiers semi-annuels complets du fonds de placement. Vous pouvez obtenir les états financiers semi-annuels gratuitement, sur demande, en composant le 1-877-446-8347, en nous écrivant à Integra Capital Limited (« Integra »), 2020 Winston Park Drive, bureau 200, Oakville ON L6H 6X7, en visitant notre site Web à l'adresse www.integra.com ou le site Web de SEDAR à l'adresse www.sedar.com.

Les actionnaires peuvent également communiquer avec nous de l'une des façons susmentionnées pour obtenir les politiques et procédures de vote par procuration du Fonds, le dossier de vote par procuration ou l'information sur le portefeuille.

Analyse du rendement du Fonds par la direction**Résultats d'exploitation**

Pour le semestre terminé le 30 juin 2008, le Fonds a perdu 7,7 % par rapport à l'indice libre MSCI-EAEO qui, lui, a perdu 8,1 %. L'indice de référence du Fonds (90 % dans l'indice libre MSCI-EAEO plus 10 % dans l'indice des bons du Trésor à 91 jours DEX) a, quant à lui, fléchi de 7,1 %. Tous les rendements sont exprimés en dollars canadiens.

Un très petit nombre de pays hors de l'Amérique du Nord, comme le Danemark et la Norvège, a eu des rendements positifs, exprimés en dollars canadiens, durant ce premier semestre de 2008.

La dispersion au sein des secteurs a été importante durant le premier semestre de l'année. Les prix du pétrole ont continué d'établir des records et le secteur énergétique a pris la tête du groupe industriel. Les actions ayant procuré de robustes rendements incluaient BP, Total, Royal Dutch Shell, ENI et StatoilHydro. D'autres contributeurs intéressants ont été BHP Billiton, Rio Tinto et l'aciériste ArcelorMittal.

Le secteur des services financiers a été le pire, suivi de près par le secteur des produits de consommation discrétionnaire qui a perdu des plumes vu la crainte des investisseurs concernant l'inflation et la baisse des dépenses de consommation.

À la suite des déboires des banques et des sociétés de courtage et d'assurance, les actions de croissance ont surpassé les actions de valeur.

Les marchés émergents, quant à eux, n'en sont pas sortis indemnes durant cette période. Bien qu'en général et dans le pays même ils n'aient pas affaire à des consommateurs qui dépassent leurs possibilités financières ou à un secteur financier très endetté, ils dépendent énormément des autres pays qui achètent les marchandises qu'ils produisent.

En outre, de nombreux pays en développement sont inquiets de la spirale inflationniste que pourrait engendrer l'augmentation des prix énergétiques. La plus grande partie de la croissance de la demande pétrolière vient de pays où l'on accorde des subventions au pétrole, ce qui empêche les prix élevés du marché de se répercuter sur la demande. La Chine, l'Inde, la Malaisie, l'Indonésie et Taïwan ont augmenté les prix du carburant et réduit les subventions cette année dans le but de trouver un équilibre entre la gestion des coûts et le contrôle de l'inflation (incluant les prix élevés de l'alimentation).

En ce qui concerne le Fonds, la sélection des actions en Europe et, en particulier, en Allemagne, a ajouté de la valeur. Également, la sélection des actions en Australie a contribué au rendement du Fonds par rapport à son indice de référence. Par contre, la sélection des actions au Royaume-Uni et en France a nui au rendement tout comme la position sous-pondérée de la trésorerie.

Les meilleurs contributeurs au rendement du portefeuille incluaient Nintendo, France Telecom et Incitec Pivot, société située en Australie.

Les actions ayant eu le plus grand impact négatif sur le Fonds étaient Dexia et ING Groep.

Événements récents

Les meilleures positions surpondérées par rapport à l'indice de référence au 30 juin étaient Royal Dutch Shell, ThyssenKrupp, France Telecom, Enel et ING Groep.

D'un autre côté, les cinq plus grandes positions sous-pondérées par rapport à l'indice de référence du Fonds étaient BP, HSBC Holdings, Nestle, Total S.A. et Vodafone.

Les récents achats dans le portefeuille incluent AU Optronics, société située à Taïwan, ENI, BHP Billiton, Sanofi-Adventis et LG Electronics. Les actions qui ont été éliminées du portefeuille incluent Nintendo, China Mobile, Norsk Hydro et Santos.

Fonds d'actions internationales de base Acadian**Opérations entre entités apparentées****Gérant, conseiller en valeurs et agent des transferts**

Le Fonds est géré par Integra. Integra fournit au Fonds tous les services généraux de gestion et d'administration pour les opérations courantes du Fonds, notamment des conseils en matière de placement et des services de tenue de dossiers. Si Integra ne fournit pas elle-même ces services au Fonds, elle voit à ce qu'ils lui soient fournis.

En contrepartie de ses services de conseil et de gestion, Integra a droit à des frais mensuels de la part des épargnants du Fonds.

Fonds d'actions internationales de base Acadian

Faits saillants financiers

Les tableaux suivants montrent une information financière importante et choisie, dont le but est de vous aider à comprendre le rendement financier du Fonds pour la période de six mois se terminant le 30 juin 2007 et pour les autres exercices financiers se terminant le 31 décembre. Cette information est issue des états financiers intermédiaires non vérifiés et des états financiers annuels vérifiés.

Valeur liquidative par part du Fonds d'actions internationales de base Acadian

	2008	2007	2006	2005	2004
Valeur liquidative par part au début de la période	\$ 5.78	\$ 6.70	\$ 5.20	\$ 4.62	\$ 4.11
Ajustement pour se conformer aux nouvelles conventions comptables	\$ (0.01)	\$ -	\$ -	\$ -	\$ -
Valeur liquidative par part au début de la période (ajustée)	\$ 5.77	\$ -	\$ -	\$ -	\$ -
Augmentation (diminution) liée à l'exploitation :					
Total des revenus	\$ 0.14	\$ 0.20	\$ 0.15	\$ 0.13	\$ 0.12
Total des charges	\$ -	\$ (0.01)	\$ (0.01)	\$ (0.01)	\$ (0.01)
Gains réalisés pour la période	\$ (0.19)	\$ 0.34	\$ 0.77	\$ 0.46	\$ 0.41
Gains (pertes) latent(e)s pour la période	\$ (0.40)	\$ (1.13)	\$ 0.72	\$ 0.13	\$ 0.09
Augmentation (diminution) totale liée à l'exploitation (1)	\$ (0.45)	\$ (0.60)	\$ 1.63	\$ 0.71	\$ 0.61
Distributions :					
Du revenu de placement (dividendes exclus)	\$ (0.13)	\$ (0.16)	\$ (0.13)	\$ (0.12)	\$ (0.11)
Des dividendes	\$ -	\$ -	\$ -	\$ -	\$ -
Des gains en capital	\$ -	\$ (0.26)	\$ -	\$ -	\$ -
Remboursement de capital	\$ -	\$ -	\$ -	\$ -	\$ -
Total des distributions annuelles (2)	\$ (0.13)	\$ (0.42)	\$ (0.13)	\$ (0.12)	\$ (0.11)
Valeur liquidative par part à la fin de la période	\$ 5.19	\$ 5.77	\$ 6.70	\$ 5.20	\$ 4.62

Ratios et données supplémentaires

	2008	2007	2006	2005	2004
Valeur liquidative (en milliers de dollars)	\$ 203,258	\$ 210,366	\$ 175,247	\$ 138,749	\$ 116,567
Nombre de parts en circulation	39,163,238	36,472,210	26,170,404	26,670,672	25,209,308
Ratio des frais de gestion (%)	2.22%	2.23%	2.27%	2.32%	2.20%
Ratio des frais de gestion compte tenu des frais absorbés ou ayant fait l'objet d'une renonciation (%)	2.22%	2.23%	2.27%	2.32%	2.20%
Taux de rotation du portefeuille (%) ⁽³⁾	34.26%	91.10%	107.4%	120.4%	136.0%
Ratio des frais d'opération (%) ⁽⁴⁾	0.04%	0.10%	0.11%	0.15%	0.17%

Les renseignements supplémentaires aidant aux calculs des faits saillants de nature financière sont basés sur ce qui suit :

1. La valeur liquidative et les distributions sont basées sur le nombre actuel de parts en circulation à un moment donné. L'augmentation ou la diminution liée à l'exploitation est basée sur la moyenne pondérée des parts en circulation au cours de la période.
2. Les distributions ont été versées en espèces ou réinvesties en achetant des parts supplémentaires du Fonds, ou les deux.
3. Le taux de rotation des titres en portefeuille du Fonds indique le dynamisme du conseiller en valeurs qui gère les placements. Un taux de rotation de 100 % signifie que le Fonds achète et vend tous les titres de son portefeuille une fois au cours de la période. Plus le taux de rotation au cours d'une période est élevé, plus les frais d'opération payables par le Fonds au cours de cette année sont élevés et plus la chance d'un épargnant de toucher des distributions imposables au cours de cette même année est grande. Il n'existe pas nécessairement de lien entre un taux de rotation élevé et le rendement d'un fonds.
4. Le ratio des frais d'opération comprend le total des commissions et des autres coûts d'opération du portefeuille, exprimé en pourcentage annualisé de la valeur liquidative moyenne quotidienne au cours de la période.

Fonds d'actions internationales de base Acadian

Rendement passé

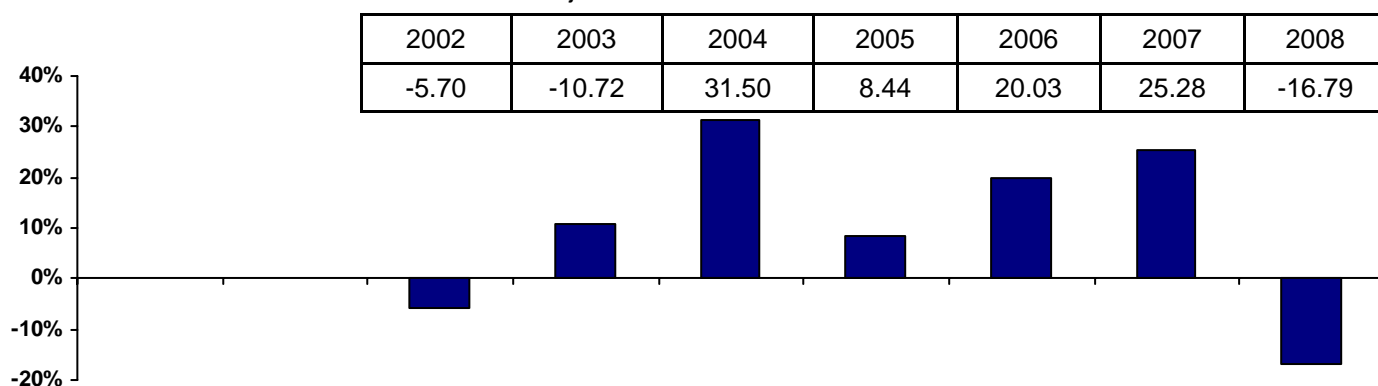
Les données sur le rendement figurant ci-dessous sont fondées sur l'hypothèse que toutes les distributions que le Fonds a versées au cours des périodes indiquées ont été réinvesties dans des titres additionnels du Fonds. Ces données ne tiennent pas compte des frais d'achat, de rachat, de distribution ou d'autres frais facultatifs qui auraient pour effet de réduire le rendement. Le rendement antérieur du Fonds n'indique pas nécessairement comment celui-ci se comportera dans l'avenir.

Création du fonds - 27 septembre 2000 (avant cette date, le Fonds était un organisme de placement collectif privé)

Rendements annuels

Le diagramme à barres suivant présente le rendement annuel du Fonds pour chacune des trois années indiquées et illustre la fluctuation de son rendement d'une année à l'autre. Exprimés en pourcentage, ces résultats démontrent les variations, à la hausse comme à la baisse, du rendement d'un placement entre le premier et le dernier jour de chaque exercice.

Rendement annuel de l'exercice se terminant au 30 juin



Fonds d'actions internationales de base Acadian
Sommaire du portefeuille de placement au 30 juin 2008

Répartition des actifs

	% de l'actif net du Fonds
Actions internationales	98.98%
Espèces et quasi-espèces	0.15%
Autres actifs, déduction faite du passif	0.87%

Répartition géographique

	% de l'actif net du Fonds
Australie	9.14%
Autriche	0.38%
Belgique	1.86%
Bermudes	0.26%
Brésil	0.30%
Chine	0.02%
Danemark	0.53%
Finlande	0.08%
France	8.46 %
Allemagne	11.70 %
Hong Kong	0.74%
Italie	5.38%
Japon	22.10%
Luxembourg	0.02%
Malaisie	0.02%
Mexique	1.33%
Pays-Bas	4.63%
Nouvelle Zélande	0.06%
Norvège	0.36%
Pakistan	0.01%
Portugal	0.04%
Russie	1.49%
Singapour	0.94%
Corée du Sud	1.44%
Espagne	2.71%
Suède	2.21%
Suisse	3.08%
Taïwan	2.18%
Thaïlande	0.05%
Royaume-Uni	17.46%

Les 25 titres vedettes

(à l'exclusion des quasi-espèces)		% de l'actif net du Fonds
1	Royal Dutch Shell PLC	5.26%
2	France Telecom SA	3.53%
3	Thyssen Krupp AG	3.36%
4	Enel SPA	3.11%
5	ING Groep NV	2.88%
6	Nintendo Co. Ltd.	2.45%
7	AU Optronics Corp., ADR	2.18%
8	Santos Ltd.	2.08%
9	Matsushita Electric Industrial Co. Ltd.	2.05%
10	BT Group PLC	2.04%
11	Antofagasta PLC	1.95%
12	Munchener Rueckversicherungsgesellschaft	1.92%
13	Banco Santander Central Hispano	1.91%
14	Vivendi SA	1.90%
15	Sumitomo Mitsui Financial Group Inc.	1.85%
16	BHP Billiton Ltd.	1.82%
17	Incitec Pivot Ltd.	1.72%
18	Hitachi Ltd.	1.65%
19	ENI SPA	1.64%
20	AstraZeneca PLC	1.55%
21	Zurich Financial Services AG	1.52%
22	LUKOIL, ADR	1.49%
23	Salzgitter AG	1.47%
24	Dexia	1.28%
25	Deutsche Boerse AG	1.22%

Actif net total du Fonds \$ 202,850,859.52

Le sommaire du portefeuille de placement peut varier en raison des opérations de portefeuille continues. Les plus récents rapports annuel, semestriel ou trimestriel sont disponibles sans frais. Il suffit de téléphoner au numéro 1-800-896-3535, d'écrire à Integra Capital Limited, 2020 Winston Park Drive, bureau 200, Oakville, ON, L6H 6X7 ou de visiter notre site Web à www.integra.com.

Integra Capital Limited
2020 Winston Park Drive, bureau 200
Oakville, Ontario,
L6H 6X7

Gérant, gestionnaire de portefeuille, agent de transfert et agent comptable des registres
Integra Capital Limited, Oakville, Ontario

Vérificateurs
Ernst & Young s.r.l./S.E.N.C.R.L., Toronto, Ontario

Avocat-conseil
Torys LLP, Toronto, Ontario